



Equipación París 2024

Equipo Paralímpico Español



Índice

La equipación de España en París 2024	3
Colaboraciones especiales	4
Los diseños	5
Los Juegos Paralímpicos de París	8
Equipo Paralímpico Español	10
Calendario de competición	12
John Smith	13
Comité Paralímpico Español	14
Plan ADOP	16
Cobertura informativa París 2024	17

La equipación de España en París 2024

Las distintas prendas de **John Smith** para desfile, entrenamiento, premiación y paseo, cuyo proceso de diseño y fabricación comenzó en septiembre de 2022, surgen de un estudio en profundidad de las necesidades de la delegación, combinado con un análisis de los eventos olímpicos y paralímpicos más recientes (equipamiento de las diferentes delegaciones, arquitectura de las infraestructuras, disciplinas deportivas, espectáculos de inauguración, etc.), con el fin de encontrar elementos de **inspiración** que se han adaptado después al carácter de la marca.

Las equipaciones incluyen los trajes para el desfile de la ceremonia inaugural, todo tipo de ropa para estar en la Villa Paralímpica (camisetas, polos, chaquetas, sudaderas, pantalones y zapatillas), la indumentaria con la que los deportistas subirán al podio a recibir sus medallas y también las bolsas y maletas necesarias para transportar todo este material.

La **paleta de colores** utilizada tiene un carácter mediterráneo, reinterpretando algunos de los tonos que tradicionalmente se han usado para vestir a los equipos nacionales. Por ejemplo, el clásico azul marino se desdobra en una gama de azules matizados y enriquecidos con el aspecto que dan los tejidos vigoré empleados en algunas prendas. Lo mismo ocurre con los tonos crudos que remplazan al blanco.

Con este uso del color se consigue un equipamiento renovado, con un aspecto más casual y donde los **toques sutiles de gráfico con efecto bandera** y los logotipos oficiales personalizan las prendas y permiten identificarlas como la uniformidad del Equipo Paralímpico Español para los Juegos de París 2024.



Las cifras de la uniformidad

- **Total de prendas y accesorios fabricados:** 23.614.
- **Referencias/modelos:** 49 (16 masculinas, 16 femeninas, 4 unisex y 13 accesorios).
- **Equipaciones fabricadas:** unas 700.
- **Metros de tela utilizados:** más de 20.000.
- **Peso global:** 11.461,54 Kg. Ropa: 5.206,42 kg,- Calzado: 1.099,17 kg. Accesorios (gorras, mochilas, toallas, etc.): 5.155,95 kg.
- **Plazo de diseño, fabricación y distribución:** septiembre 2022-agosto 2024
- **Procesos realizados en España:** diseño, control de calidad, distribución.
- **Procesos realizados en China:** fabricación.

Colaboraciones especiales

Para dotar a las equipaciones de una personalidad especial y dar visibilidad a la cultura española, en esta ocasión se ha contado con la colaboración de dos artistas cuyas obras se han incorporado a la uniformidad.

La **Fundación Picasso**, entidad que gestiona el legado del pintor, ha donado al Comité Paralímpico Español el uso de la única obra que el malagueño dedicó al deporte, concretamente al fútbol. Se trata de una litografía realizada en el año 1961 que emplea cinco colores: verde, azul, amarillo, rojo y negro.

La obra adornará los polos que la delegación española lucirá durante el desfile inaugural y también se empleará en la cinta del sombrero y en algunos otros detalles. Con esto, el CPE mantiene la tradición de incorporar trabajos de grandes pintores españoles en los uniformes, como hizo con Joan Miró en Río 2016 y con Manolo Valdés en Tokio 2020.



Además, el artista urbano Okuda ha reinterpretado su conocida obra 'Estrella del kaos' combinando sus puntas con fragmentos de la Torre Eiffel y ha regalado el resultado a los deportistas paralímpicos españoles, con el objetivo de visibilizar sus actuaciones en los Juegos Paralímpicos de París.

La colaboración entre Coloring the World Foundation, entidad desde la que trabaja Okuda San Miguel, y el Comité Paralímpico Español permitirá que la obra cedida por el artista se aplique sobre la ropa que lucirá el Equipo Paralímpico Español en los Juegos de París y se pueda utilizar en otros materiales promocionales que realice el CPE de cara a la cita parisina.

Los diseños

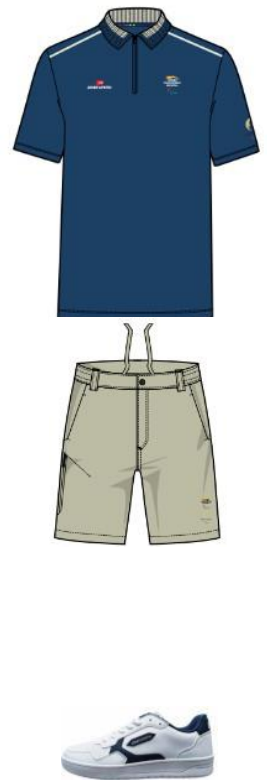
DESFILE



PREMIACIÓN



PASEO



ACCESORIOS



Los Juegos Paralímpicos de París



Entre el **28 de agosto** y el **8 de septiembre de 2024**, París acogerá los primeros Juegos Paralímpicos de Verano que se celebran en Francia. Durante **11 días de competición** se disputarán **549 eventos** con medalla (271 masculinos, 235 femeninos y 43 mixtos) en los **22 deportes** que forman parte del programa paralímpico: atletismo, bádminton, baloncesto en silla de ruedas, boccia, ciclismo, esgrima en silla de ruedas, fútbol-5, goalball, judo, halterofilia,

hípica, natación, piragüismo, remo, rugby en silla de ruedas, taekwondo, tenis de mesa, tenis en silla de ruedas, tiro con arco, tiro olímpico, triatlón y voleibol sentado.

La 17ª edición paralímpica reunirá a **4.400 deportistas** con discapacidad física, intelectual, visual y parálisis o lesión cerebral, llegados de **182 países**. Aunque la cifra de atletas es la misma que en los Juegos de Tokio, sí habrá importantes modificaciones en el reparto por deportes, con el objetivo de aumentar la participación femenina, proteger a los deportistas con mayor discapacidad y equiparar los cupos en las modalidades por equipos.

Los Juegos de París contarán con **17 sedes** de competición repartidas sobre todo entre el centro de la ciudad (nueve instalaciones) y la zona de Saint-Denis, al norte (tres). Las otras cinco se encuentran en la periferia o en localidades cercanas. Algunos monumentos emblemáticos de la capital francesa, como la Torre Eiffel, el Campo de Marte, Los Inválidos o el Palacio de Versalles, serán escenario de pruebas paralímpicas.

La **ceremonia de inauguración**, que se celebrará el día 28 de agosto, tendrá lugar en la céntrica plaza de la Concordia, con las delegaciones nacionales desfilando por los Campos Elíseos. La de **clausura**, prevista para el 8 de septiembre, será en el Estadio de Francia asignado al atletismo y situado en Saint-



Denis. Las otras **instalaciones no deportivas** serán la Villa Paralímpica, el Centro Principal de Prensa y el Centro Internacional de Radiodifusión, ubicados todos ellos en Saint-Denis, y el hotel de la Familia Paralímpica, en la zona centro.

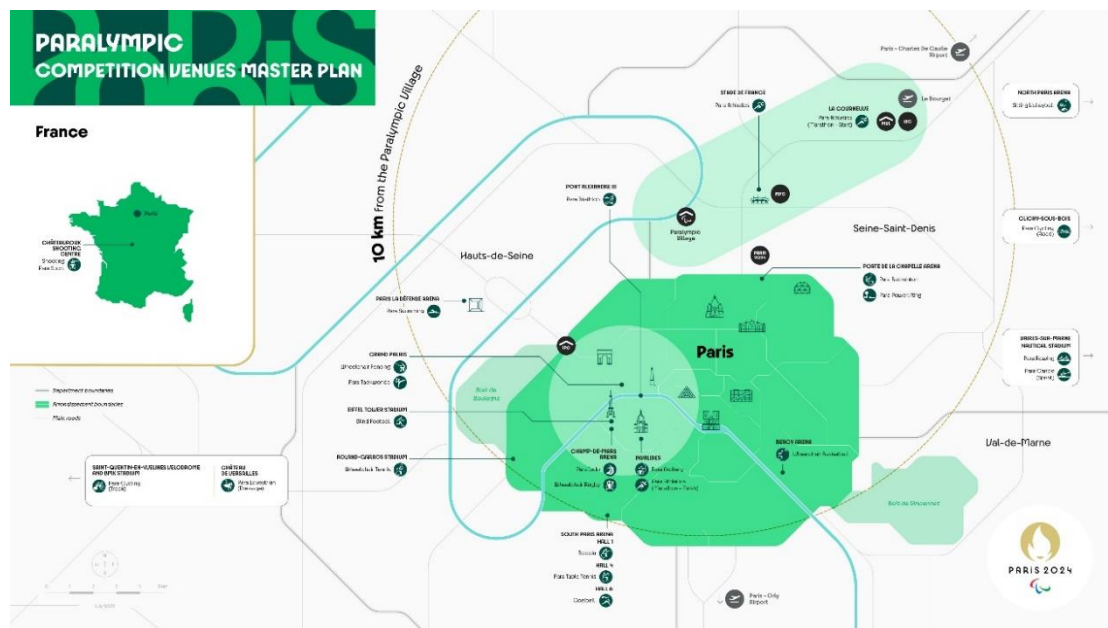
2024 será la primera ocasión en que los Juegos Olímpicos y Paralímpicos compartan **emblema**. Se trata de una combinación de tres elementos: una medalla de oro, una llama y una representación de



una medalla de oro, una llama y una representación de Marianne, la figura alegórica de una mujer tocada con un gorro frigio que identifica a la República Francesa. La **mascota** también será la misma, Phryge, el pequeño gorro frigio que, en su versión paralímpica, utiliza prótesis en una pierna. Y las **medallas** compartirán igualmente diseño una de sus caras.

Algunos datos sobre los Juegos Paralímpicos de París

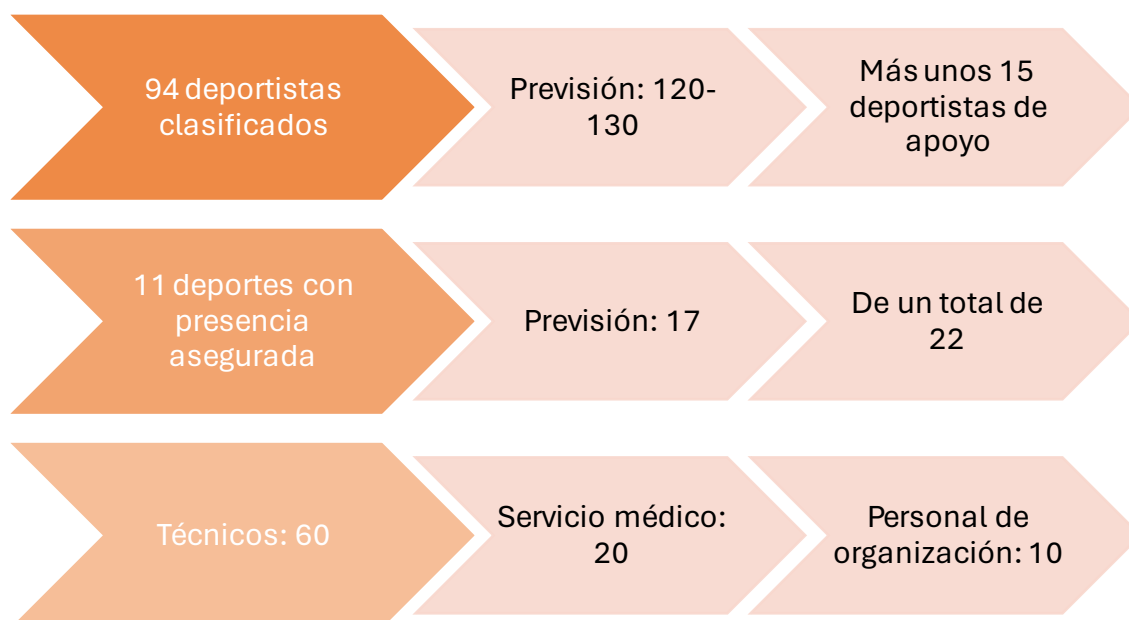
- **Días de competición:** 11 (del 29 de agosto al 8 de septiembre).
- **Países participantes:** 182.
- **Número de deportistas:** 4.400 (2.202 hombres, 1.859 mujeres y 339 plazas indistintas).
- **Pruebas con medalla:** 549 (271 masculinas, 235 femeninas y 43 mixtas).
- **Tipos de discapacidad:** física, intelectual, visual, parálisis cerebral y lesión cerebral
- **Número de deportes:** 22.
- **Deportes nuevos:** 0.
- **Zonas de competición:** Zona de Saint-Denis (3 sedes, incluyendo el Estadio Olímpico), zona de París Centro (9) y sedes periféricas (5).
- **Instalaciones deportivas:** 17.
- **Entradas a la venta:** 3,4 millones.
- **Periodistas acreditados:** 2.200.
- **Deportes retransmitidos por TV:** 22 (todos).



Equipo Paralímpico Español

El Equipo Paralímpico que representará a España en los Juegos de París estará formado por unos 140 deportistas, 125 de ellos con discapacidad más unos 15 guías o pilotos. La delegación española la compondrán 90 miembros más, entre entrenadores, médicos, fisioterapeutas, mecánicos y personal de apoyo y de oficina. La lista definitiva de la expedición se conocerá el **15 de julio**.

Los deportistas españoles han logrado ya plazas o mantienen opciones de clasificación en 17 de las 22 disciplinas del programa paralímpico: atletismo, bádminton, baloncesto en silla de ruedas, boccia, ciclismo, esgrima en silla de ruedas, judo, halterofilia, natación, piragüismo, remo, taekwondo, tenis de mesa, tenis en silla de ruedas, tiro, tiro con arco y triatlón.



En París, podrán ser hasta 13 las Federaciones Deportivas Españolas que aportarán participantes al Equipo Paralímpico. A las cuatro que agrupan a los deportistas en función de su tipo de discapacidad –las de Ciegos (FEDC), Personas con Discapacidad Física (FEDDF), Personas con Discapacidad Intelectual (FEDDI) y Personas con Parálisis Cerebral y Daño Cerebral Adquirido (FEDPC)–, se suman las Federaciones Españolas de Bádminton (FESBA), Remo (FER), Triatlón (FETRI) y Taekwondo (RFET), y las Reales Federaciones Españolas de Ciclismo (RFEC), Piragüismo (RFEP), Tenis (RFET), Tenis de Mesa (RFETM) y Tiro con Arco (RFETA), éstas últimas como consecuencia del proceso de integración de los deportes de personas con discapacidad en las federaciones deportivas españolas.

Está previsto que cubran estos Juegos unos **60 periodistas españoles** en representación de unos **25 medios de comunicación**, entre televisiones, cadenas de radio y prensa escrita

o digital, de ámbito nacional y regional, tanto generalistas como especializados en información deportiva. Además, se espera que viajen a París para apoyar al Equipo Paralímpico Español diversas autoridades y representantes de las empresas patrocinadoras del Plan ADOP.

RESULTADOS RECIENTES						
Juegos Paralímpicos		Medallas				Posición en el medallero
		Oro	Plata	Bronce	Total	
	Tokio 2020	9	15	12	36	15º
	Río 2016	9	14	8	31	11º
	Londres 2012	8	18	16	42	17º



Calendario de competición

DEPORTE	AGOSTO				SEPTIEMBRE							
	28	29	30	31	1	2	3	4	5	6	7	8
	X	J	V	S	D	L	M	X	J	V	S	D
Ceremonia de inauguración												
Atletismo			🏅	🏅	🏅	🏅	🏅	🏅	🏅	🏅	🏅	🏅
Bádminton					🏅	🏅						
Baloncesto											🏅	🏅
Boccia					🏅	🏅			🏅			
Ciclismo en pista		🏅	🏅	🏅	🏅							
Ciclismo en carretera								🏅	🏅	🏅	🏅	
Esgrima							🏅	🏅	🏅	🏅	🏅	
Fútbol 5											🏅	
Goalball									🏅			
Halterofilia								🏅	🏅	🏅	🏅	🏅
Hípica							🏅	🏅		🏅	🏅	
Judo									🏅	🏅	🏅	
Natación		🏅	🏅	🏅	🏅	🏅	🏅	🏅	🏅	🏅	🏅	
Piragüismo											🏅	🏅
Remo					🏅							
Rugby						🏅						
Taekwondo		🏅	🏅	🏅								
Tenis								🏅	🏅	🏅	🏅	
Tenis de mesa			🏅	🏅	🏅		🏅	🏅	🏅	🏅	🏅	
Tiro			🏅	🏅	🏅	🏅	🏅	🏅	🏅			
Tiro con arco				🏅	🏅	🏅	🏅	🏅	🏅			
Triatlón					🏅	🏅						
Voleibol										🏅	🏅	
Ceremonia de clausura												

	Jornada de competición
🏅	Eventos con medalla

John Smith

Aguirre y Cia. es una empresa fundada en España en 1951 con el propósito de comercializar material deportivo. **John Smith** es una de sus marcas, creada en 1970. Desde entonces ha colaborado con diferentes Federaciones proporcionando equipamiento para sus deportistas. Además, ha sido proveedora del Equipo Olímpico Español en Atlanta 96 y de los equipos Olímpico y Paralímpico nacionales en Atenas 2004

Tras los Juegos de Tokio 2020, el Comité Paralímpico Español realizó un concurso para elegir al proveedor de las próximas equipaciones, que se adjudicó a Aguirre y Cía. Como fruto de esta colaboración, la empresa madrileña ha vestido ya a la delegación nacional en los Juegos de Invierno de Pekín 2022 y al Equipo Allianz de Promesas Paralímpicas de Invierno, en ambos casos con la marca +8000, y a la selección que representó a España en los Juegos Europeos de la Juventud de 2022, con John Smith.



John Smith **trabaja para crear productos acordes a las exigencias de los amantes del deporte**, ya sea en competición o por práctica cotidiana. El objetivo es que cada producto se ajuste eficientemente a las necesidades particulares de cada deportista. Concepto, diseño, tecnología y materiales están coordinados para lograr ese fin. En la misma medida en que el deporte se hace un hueco en la actividad diaria y se transforma en una estética, John Smith desarrolla colecciones "Casual" y "Sport & Street" de calzado y textil para un estilo de vida activo.

El medio ambiente es una de sus prioridades a la hora de seleccionar materiales y procesos de producción tanto en textil como en calzado y accesorios. Por eso todos los materiales utilizados en el packaging cumplen con la normativa de "Punto Verde". Así mismo, como socio de Ecoembes, John Smith participa en el proceso global de reciclaje de embalajes para mantener el equilibrio con el ecosistema, un proceso integral de reciclaje y una gestión responsable de los residuos.

Comité Paralímpico Español

El Comité Paralímpico Español se creó en 1995 y desde su constitución cuenta con la Presidencia de Honor de S.A.R. la Infanta Doña Elena. Según la Ley 39/2022 del Deporte, el Comité Paralímpico Español es una asociación sin fines de lucro, dotada de personalidad jurídica, cuyo objeto consiste en el desarrollo del Movimiento Paralímpico y la difusión de sus ideales. En atención a este objeto, el Comité Paralímpico Español es declarado de utilidad pública.



Desde su creación, el Comité Paralímpico Español se configuró como el órgano de unión y coordinación de todo el deporte de personas con discapacidad en el ámbito del Estado Español, en estrecha colaboración con el Consejo Superior de Deportes.

Forman parte del Comité Paralímpico las catorce federaciones deportivas españolas con modalidades incluidas en el programa oficial de los Juegos Paralímpicos, así como dos federaciones no paralímpicas, que cuentan con actividad de alta competición para personas con discapacidad. Todas ellas son quienes organizan el deporte de competición en nuestro país y cuentan, en total, con más de 13.000 deportistas afiliados. Hay cuatro federaciones deportivas españolas organizadas en función del tipo de discapacidad, son:

- Federación Española de Deportes para Ciegos (FEDC)
- Federación Española de Deportes de Personas con Discapacidad Física (FEDDF)
- Federación Española de Deportes para Personas con Discapacidad Intelectual (FEDDI)
- Federación Española de Deportes de Personas con Parálisis Cerebral y Daño Cerebral Adquirido (FEDPC)

Asimismo, hay once federaciones de deportes olímpicos que también cuentan con modalidad paralímpica:

- Federación Española de Bádminton (FESBA)
- Federación Española de Deportes de Hielo (FEDH)
- Federación Española de Remo (FER)
- Federación Española de Triatlón (FETRI)
- Real Federación Española de Ciclismo (RFEC)

- Real Federación Hípica Española (RFHE)
- Real Federación Española de Piragüismo (RFEP)
- Real Federación Española de Taekwondo
- Real Federación Española de Tenis (RFET)
- Real Federación Española de Tenis de Mesa (RFETM)
- Real Federación de Tiro con Arco (RFETA)

Las federaciones deportivas no paralímpicas que cuentan con actividad de alta competición para personas con discapacidad son:

- Federación Española de Deportes para Sordos (FEDS)
- Real Federación Española de Vela (RFEV)

Asimismo, y reflejo del apoyo institucional que recibe, en la Asamblea General del Comité Paralímpico Español están representados los Ministerios de Educación, Formación Profesional y Deporte; de Derechos Sociales, Consumo y Agenda 2030, y de Asuntos Exteriores, Unión Europea y Cooperación, así como el Comité Olímpico Español, el Comité Español de Representantes de Personas con Discapacidad (CERMI), la Fundación ONCE, Special Olympics España y la Asociación Española de la Prensa Deportiva.



Plan ADOP



ADOP

Apoyo al
Deporte
Objetivo
Paralímpico

El **Plan Apoyo al Deporte Objetivo Paralímpico (ADOP)** es una iniciativa del Consejo Superior de Deportes, el Ministerio de Derechos Sociales, Consumo y Agenda 2030, el Ministerio de Hacienda y Función Pública y el Comité Paralímpico Español que tiene como fin proporcionar a los deportistas paralímpicos españoles las mejores condiciones

posibles para poder llevar a cabo su preparación y afrontar así con garantía de éxito la participación del Equipo Español en los Juegos Paralímpicos.

El Plan ADOP es posible gracias a las **aportaciones económicas de una serie de grandes empresas españolas** que han decidido apostar por el deporte paralímpico para transmitir a la sociedad los valores que estos atletas representan, tales como el esfuerzo, la superación o el trabajo en equipo.

Cofidis, DingoNatura, Loterías y Apuestas del Estado, Telefónica, Toyota, CaixaBank, ALDI, Allianz, AXA, ElPozo Alimentación, Gadis, Iberdrola, Ilunion, Pascual, Renfe, Risi, Sanitas, Azul Marino Viajes y RTVE permiten que el Equipo Paralímpico Español disponga de las mejores condiciones de preparación para los Juegos de Verano de París 2024 y de Invierno de Milán-Cortina d'Ampezzo 2026.

El Plan ADOP incluye una serie de beneficios para deportistas, deportistas de apoyo y entrenadores, entre los que figuran las **ayudas económicas** y los **servicios**. Además, contempla un **Programa de Ayuda Directa a Federaciones**, un **Programa de Relevo Generacional** y un **Programa de Difusión Social y Retorno a Patrocinadores**.



Cobertura informativa París 2024

Con motivo de la celebración de los Juegos de París, el Comité Paralímpico Español va a realizar un despliegue informativo especial, con el objetivo de acercar los resultados del Equipo Español a todos los medios de comunicación.

paralimpicos.es:

- ✓ La página web oficial del CPE se convertirá en el centro de toda la información actualizada sobre los Juegos Paralímpicos, en el especial web París 2024 <https://paris2024.paralimpicos.es/>.
- ✓ En este site se publicarán los **resultados a tiempo real**.
- ✓ La **Sala de Prensa** aglutinará todos los servicios y contenidos para los medios de comunicación.

Notas de prensa:

- ✓ Cada día se enviarán notas de prensa resumen con los datos de la participación española en todos los deportes, así como avances con cada medalla que gane el Equipo Español.
- ✓ Esta información también se colgará en la página web del CPE.
- ✓ Asimismo, se enviarán a diario notas de prensa con los resultados de los deportistas por comunidades autónomas.

Fotografías:

- ✓ Con las notas de prensa se enviarán fotografías de los momentos más destacados. Éstas y otras imágenes estarán a disposición de los medios de comunicación en la página web del CPE.
- ✓ También se podrán facilitar fotografías bajo petición.

Cortes de audio

- ✓ El Comité Paralímpico Español dispondrá de un servicio de cortes de audio con declaraciones de los medallistas o de otros deportistas destacados.
- ✓ Estos archivos se colgarán en la página web del CPE.
- ✓ También se podrán enviar otros cortes a los medios, previa petición.

Entrevistas:

- ✓ El Comité Paralímpico Español contará con una oficina de prensa dentro de la Villa Paralímpica, cuyos teléfonos se publicarán antes del inicio de los Juegos. Esta será la mejor vía para concertar entrevistas telefónicas o telemáticas con los deportistas y demás miembros del Equipo Español.

Volcados de imágenes para TV

- ✓ Cada día se distribuirán desde el Comité Paralímpico Español volcados con imágenes de televisión libres de derechos para uso editorial en informativos por parte de todos los medios audiovisuales interesados.

- ✓ En función de la actualidad informativa, estos volcados podrán distribuirse en uno o más envíos a lo largo de la mañana o al término de la jornada de competición.

Retransmisiones de los Juegos

- ✓ A día de hoy no hay ninguna cadena de televisión que haya adquirido los derechos de retransmisión de los Juegos Paralímpicos para España. No obstante, TVE está en conversaciones para conseguirlo.

El Equipo Paralímpico Español contará con un dispositivo de prensa para coordinar todas estas acciones, con personal desplazado a París y con apoyo en Madrid. Para cualquier información, contactar con **Luis Leardy** (luis.leardy@paralimpicos.es / 618 903 988) o **Isabel Domínguez** (isabel.dominguez@paralimpicos.es / 619 255 582).

