



paralímpicos

Juegos Paralímpicos Río 2016

Dossier informativo



Comité
Paralímpico
Español



Rio2016
JOGOS PARALÍMPICOS



Índice

Los Juegos Paralímpicos de Río 2016	3
Calendario de competición	5
Deportes y sedes	6
1. Atletismo	6
2. Baloncesto en silla de ruedas	8
3. Boccia	10
4. Ciclismo	11
5. Esgrima en silla de ruedas	13
6. Fútbol-5	14
7. Fútbol-7	15
8. Goalball	16
9. Halterofilia	17
10. Judo	18
11. Hípica	19
12. Natación	20
13. Piragüismo	21
14. Remo	22
15. Rugby en silla de ruedas	23
16. Tenis en silla de ruedas	24
17. Tenis de mesa	25
18. Tiro	26
19. Tiro con arco	27
20. Triatlón	28
21. Vela	29
22. Voleibol sentado	30



Juegos Paralímpicos de Río 2016



Entre el **7 y el 18 de septiembre** de 2016, la ciudad brasileña de Río de Janeiro acogerá los **XV Juegos Paralímpicos**, en las mismas sedes e instalaciones que albergarán unas semanas antes los Juegos Olímpicos. Será la primera ocasión en que América del Sur acoga el mayor evento deportivo mundial.

Durante **11 días de competición**, está previsto que **4.350 deportistas** ciegos, con discapacidad física, intelectual o parálisis cerebral, procedentes de **175 países**, participen en los **22 deportes** que forman parte del programa de competición: atletismo, baloncesto en silla de ruedas, boccia, ciclismo, esgrima en silla de ruedas, fútbol-5, fútbol-7, goalball, judo, halterofilia, hípica, natación, remo, tenis de mesa, tenis en silla de ruedas, tiro con arco, tiro olímpico, rugby en silla de ruedas, vela y voleibol sentado, a los que se une el **debut paralímpico del piragüismo y el triatlón**.

En total, se disputarán **528 pruebas con medalla**, de las cuales 264 serán masculinas, 226 femeninas y 38 mixtas. Estas competiciones tendrán lugar en **20 sedes**, repartidas en cuatro zonas de la ciudad: **Barra (12), Deodoro (3), Copacabana (3) y Maracanã (2)**.

Las **ceremonias de inauguración y clausura**, que se celebrarán los días 7 y 18 de septiembre, tendrán lugar en el Estadio de Maracanã, situado a 36 kilómetros de la Villa y con capacidad para 78.600 espectadores. Las otras **instalaciones no deportivas** serán la Villa Paralímpica, el hotel de la Familia Paralímpica y el Centro Internacional de Prensa y Radiodifusión.

La mascota paralímpica es un árbol animado de tronco azul y brazos verdes llamado **Tom**, en homenaje a Tom Jobim, uno de los creadores de la célebre canción "Garota de Ipanema". El gato **Vinicius** será la mascota olímpica, en tributo al otro creador, Vinicius de Moraes.

Tom es una mezcla única de la flora brasileña, capaz de mantenerse en constante transformación y de crecer y superar los obstáculos con determinación y alegría. Siempre está en movimiento y practica varios deportes paralímpicos. Su cabeza llena de hojas le permite sacudirse todos los problemas, por grandes que sean. Como embajador de los Juegos Paralímpicos, su misión será enseñar a los demás a sacar lo mejor de sí mismos.



Algunos datos sobre los Juegos Paralímpicos de Río

- **Días de competición:** 11 (del 8 al 18 de septiembre)
- **Países participantes:** 175
- **Número de deportistas:** 4.350 (1.650 mujeres y 2.700 hombres)
- **Tipos de discapacidad:**
 - Visual
 - Física
 - Intelectual
 - Parálisis cerebral
- **Número de deportes:** 22.
- **Deportes nuevos:** 2 (piragüismo y triatlón)
- **Pruebas con medalla:** 528 (264 masculinas, 226 femeninas y 38 mixtas)
- **Zonas de competición:** Barra (12 instalaciones), Deodoro (3), Copacabana (4) y Maracanã (2).
- **Instalaciones deportivas:** 21.
 - Nuevas: 6.
 - Remodeladas: 5.
 - Temporales: 7.
 - Existentes: 3.
- **Periodistas acreditados:** 2.200.
- **Entradas a la venta:** 3,3 millones.
- **Voluntarios:** 25.000



Calendario de competición

	SEPTIEMBRE											
	7	8	9	10	11	12	13	14	15	16	17	18
	X	J	V	S	D	L	M	X	J	V	S	D
Ceremonia de Apertura												
Atletismo												
Baloncesto en Silla de Ruedas												
Boccia												
Ciclismo												
Esgrima en Silla de Ruedas												
Fútbol-5 (Ciegos)												
Fútbol-7 (P. Cerebral)												
Goalball												
Halterofilia												
Hípica												
Judo												
Natación												
Piragüismo												
Remo												
Rugby en Silla de Ruedas												
Tenis de Mesa												
Tenis en Silla de Ruedas												
Tiro												
Tiro con Arco												
Triatlón												
Vela												
Voleibol Sentado												
Ceremonia de Clausura												

- Deportes con participación española
- Deportes sin participación española

Deportes y sedes

Atletismo



Sedes: Estadio Olímpico y Fuerte Copacabana (maratón).

Fechas de competición: J 8 - D 18 septiembre 2016.

Eventos con medallas: 177.

Deportistas: 1.100 (660 hombres y 440 mujeres).

Con 1.100 deportistas luchando por 177 medallas de oro, el atletismo es la disciplina más numerosa del programa paralímpico. Comprende varias modalidades: los eventos de pista, con distancias de entre 100 y 5.000 metros; los concursos, con saltos y lanzamientos; y el maratón, que se celebra fuera del Estadio. Algunos atletas compiten en silla de ruedas, con prótesis o con la ayuda de un guía sin discapacidad visual.

Celebrados en el nuevo Estadio Olímpico, los eventos de pista se disputarán sobre distancias de entre 100 y 5.000 metros. Comenzarán con series en las que los mejores atletas tratarán de clasificarse para la final. Los concursos, por su parte, se dividen en dos grandes grupos: los lanzamientos (disco, jabalina, peso y club) y los saltos (altura, longitud y triple salto).

Además de ser la modalidad con mayor número de deportistas y eventos, el atletismo es también la que comprende un mayor número de clases de discapacidad. Cada participante tiene una categoría de dos dígitos, el primero de los cuales indica el tipo de discapacidad funcional que tiene. La segunda cifra es el grado de afectación que tiene:

- Clases 11-13: deportistas ciegos y con discapacidad visual.
- Clase 20: atletas con discapacidad intelectual.
- Clases 31-38: participantes con parálisis cerebral, algunos en silla de ruedas (31-34).
- Clases 40-47: discapacitados físicos con afectación en alguna extremidad o con falta de ella.
- Clases 51-58: comprenden a corredores en silla de ruedas o lanzadores que compiten sentados.

Una T o una F delante del número indica si el deportista compite en eventos de pista (track) o de campo (field).

El atletismo, que forma parte del programa paralímpico desde los primeros Juegos de Roma 1960, ha generado algunas de las imágenes más memorables del deporte para personas con discapacidad.

Estadio Olímpico

Deporte: Atletismo

Ubicación: zona de Maracanã.

Capacidad: 59.618 asientos.

Nueva o existente: Existente (renovada).

Distancia desde la Villa: 19 km.



Fuerte Copacabana

Deporte: Atletismo (maratón) y triatlón.

Ubicación: Zona de Copacabana.

Capacidad: 3.000 asientos.

Nueva o existente: Nueva (temporal).

Distancia desde la Villa: 34 km.

Baloncesto en silla de ruedas



Sedes: Arena Carioca 1 y Arena Olímpica de Río.

Fechas de competición: J 8 - S 17 septiembre 2016.

Eventos con medallas: 2.

Deportistas: 265 (144 hombres en 12 equipos y 120 mujeres en 10 equipos).

El baloncesto en silla de ruedas es uno de los deportes más populares del programa paralímpico. Comenzó a implantarse para rehabilitar a los soldados estadounidenses heridos durante la II Guerra Mundial, pero su popularidad se extendió rápidamente por todo el mundo. En la actualidad, se practica en más de 80 países y sus eventos serán, sin duda, algunos de los más multitudinarios durante los Juegos Paralímpicos de Río 2016.

Las reglas del baloncesto en silla de ruedas son prácticamente las mismas que las de la modalidad de a pie: la cancha tiene las mismas medidas, las canastas están a igual altura y el sistema de puntuación es idéntico: dos tantos para las canastas logradas durante el juego, uno por cada tiro libre anotado y tres para los balones encestandos desde más de 6,75 metros de distancia. La única diferencia consiste en que los jugadores deben botar o pasar la pelota después de empujar la silla dos veces.

En el baloncesto en silla de ruedas los equipos también constan de doce jugadores, con un máximo de cinco en pista. A cada deportista se le asigna una puntuación entre el 1.0 y el 4.5, según su habilidad funcional. Durante el juego, la suma de los puntos de los cinco jugadores en pista no puede exceder de 14.

La primera competición paralímpica de baloncesto en silla de ruedas tuvo lugar durante los Juegos de Roma 1960, aunque las mujeres no debutaron hasta Tel Aviv 1968.

Tanto el torneo masculino como el femenino comienzan con una fase de grupos en la que los doce equipos de hombres y los diez de mujeres se dividen en dos series, pasando a la siguiente fase los cuatro primeros clasificados de cada una de ellas. A partir de cuartos de final, todas las rondas son eliminatorias.

Durante los Juegos Paralímpicos de Río 2016, las competiciones de este deporte se desarrollarán en dos instalaciones diferentes, la **Arena Carioca 1**, y la **Arena Olímpica de Río**, situadas ambas dentro del Parque Olímpico. Las fases preliminares se repartirán entre ambos estadios, mientras que los cuartos de final, las semifinales y las finales se disputarán únicamente en el último.

Arena Carioca 1

Deporte: Baloncesto en silla de ruedas y Rugby en silla de ruedas.

Ubicación: En el Parque Olímpico (Barra).

Capacidad: 15.070 asientos.

Nueva o existente: Nueva.

Distancia desde la Villa: 6 km.



Arena Olímpica de Río

Deporte: Baloncesto en silla de ruedas.

Ubicación: En el Parque Olímpico (Barra).

Capacidad: 14.993 asientos.

Nueva o existente: Existente.

Distancia desde la Villa: 6 km.

Boccia



Sede: Arena Carioca 2.

Fechas de competición: S 10 - V 16 septiembre 2016.

Eventos con medallas: 7.

Deportistas: 108.

La boccia, cuyos orígenes se remontan a la Grecia Clásica, es una compleja combinación de táctica y habilidad. Se practica de forma individual, por parejas o equipos, sobre una pista rectangular en la que los jugadores tratan de lanzar sus bolas lo más cerca posible de la pelota blanca que sirve de objetivo, a la vez que intentan alejar las de sus rivales, en un ejercicio continuo de tensión y precisión.

Cada jugador, pareja o equipo dispone de seis bolas en cada manga y gana aquel cuya bola termine más cerca de la blanca. Además, recibirá un punto extra por cada bola adicional que haya conseguido acercar a la blanca por delante de la primera del contrario. Las competiciones individuales y por parejas constan de cuatro mangas, mientras que las de equipos se componen de seis.

El deporte de la boccia lo practican personas en silla de ruedas que tienen parálisis cerebral o discapacidad física severa, y que se colocan en uno de los extremos del campo, desde donde lanzan las bolas. La competición se estructura por clases de discapacidad: la BC1 corresponde a deportistas que lanzan con manos o pies y precisan ayuda de un asistente; los de la BC2 son aquéllos que pueden lanzar sin ayuda; la BC3 precisa asistencia y realiza los lanzamientos a través de una canaleta; todos ellos tienen parálisis cerebral. La categoría BC4 engloba a los deportistas con discapacidad física grave.

Este deporte forma parte del programa paralímpico desde los Juegos de Nueva York 1984. En la actualidad, se practica en todo el mundo y consta de siete eventos con medalla (las cuatro competiciones individuales para cada clase, las de parejas BC3 y BC4, más la de equipos BC1/BC2). Todas ellas son mixtas.

Arena Carioca 2

Deportes: Boccia.

Ubicación: en el Parque Olímpico (Barra)

Capacidad: 8.525 asientos.

Nueva o existente: Nueva.

Distancia de la villa: 6 km.



Ciclismo



Sede: Velódromo y Pontal.

Fechas de competición: J 8 - D 11 septiembre 2016 (pista) y X 14 - S 17 septiembre 2016 (carretera).

Eventos con medallas: 50 (17 en pista y 33 en carretera).

Deportistas: 230 (150 hombres y 80 mujeres)

El ciclismo, que comprende pruebas de pista y de carretera, se ha consolidado como uno de los deportes más populares del programa paralímpico. En sus inicios, sólo lo practicaban los tándems, formados por un deportista ciego y un piloto sin discapacidad. Pero pronto los avances técnicos permitieron que esta disciplina se abriera a ciclistas con otras discapacidades, hasta convertirlo en el tercer deporte más numeroso de los Juegos.

En total, serán 50 los eventos con medalla en los que participarán corredores ciegos y deficientes visuales, con parálisis cerebral, amputados o con otras discapacidades físicas, que competirán en tándems, bicicletas convencionales, bicicletas de mano o "hand-bikes" y triciclos. Estas dos últimas sólo disputarán las pruebas de carretera.

En ciclismo, los deportistas se dividen en doce clases, representadas por una letra que identifica el tipo de bicicleta que se utiliza (B, C, H o T) y por un número, en función del grado de discapacidad. Cuanto más bajo es el número, mayor es la afectación funcional:

- B: tándems para corredores ciegos o con discapacidad visual.
- C1 a C5: bicicletas convencionales para ciclistas con discapacidad física o parálisis cerebral.
- H1 a H4: bicicletas de mano para deportistas con paraplejía o amputaciones que no pueden utilizar las piernas para pedalear.
- T1 y T2: triciclos para ciclistas cuya discapacidad afecta a su equilibrio.

En los Juegos Paralímpicos de Río 2016 se disputarán 17 eventos con medalla en pista, que pondrán a prueba la velocidad, la resistencia y el trabajo en equipo. Nueve de ellos serán para las categorías masculinas, siete para las femeninas y el restante será mixto.

El nuevo velódromo, construido en el Parque Olímpico, acogerá los eventos de ciclismo en pista, que forman parte del programa paralímpico desde Atlanta 1996.

Las 33 pruebas de carretera, que se dividirán en fondo, contrarreloj y relevos por equipos, se disputarán en la zona de Pontal, al oeste de la ciudad y al borde del mar. La modalidad de carretera se introdujo en los Juegos paralímpicos de 1984.



Velódromo

Deporte: Ciclismo en pista.

Ubicación: En el Parque Olímpico (Barra).

Capacidad: 5.691 asientos.

Nueva o existente: Nueva (permanente).

Distancia de la villa: 6 km.

Pontal

Deporte: Ciclismo en carretera.

Ubicación: En la zona de Barra.

Capacidad: 3.000 asientos.

Nueva o existente: Nueva (temporal).

Distancia de la villa: 9 km.



Esgrima en silla de ruedas



Sede: Arena Carioca 3.

Fechas de competición: L 12 – V 16 septiembre 2016.

Eventos con medallas: 14.

Deportistas: 88 (52 hombres y 36 mujeres)

Aunque la lucha con espadas se remonta miles de años, el deporte de la esgrima tal y como lo conocemos hoy proviene del siglo XIX. La modalidad en silla de ruedas fue desarrollada por el precursor de los Juegos Paralímpicos, sir

Ludwig Guttman, en Stoke Mandeville, donde se rehabilitaban los soldados británicos heridos en la II Guerra Mundial.

La esgrima es una combinación de fuerza, velocidad, técnica y táctica. Los tiradores compiten sujetos a las sillas de ruedas, que a su vez van ancladas al suelo, lo que les confiere una mayor libertad de movimientos en el tronco y el tren superior. En la esgrima paralímpica se utilizan tres armas. Tanto en el florete como en la espada, que es algo más pesada, la puntuación se consigue al tocar al rival con la punta del arma. En el sable, además, se puede golpear con el filo. El florete sólo puntúa si alcanza el torso del rival, pero la espada y el sable pueden tocar en cualquier punto por encima de la cintura.

La inclusión de la esgrima en silla de ruedas en el programa paralímpico se produjo ya en los primeros Juegos, los de Roma 1960. En Seúl 1988 se introdujo un nuevo sistema de clasificación que permitía competir juntos a los deportistas con discapacidades diferentes.

En Río 2016, las competiciones de esgrima se han trasladado a la Arena Carioca 3. Allí, los hombres disputarán las modalidades de florete, espada y sable, mientras que las mujeres sólo lucharán con las dos primeras, tanto en competiciones individuales como por equipos. Además, habrá dos categorías de discapacidad para ambos sexos: la A, para los deportistas con mayor capacidad funcional, y la B, para aquéllos que tienen mayor afectación.

Arena Carioca 3

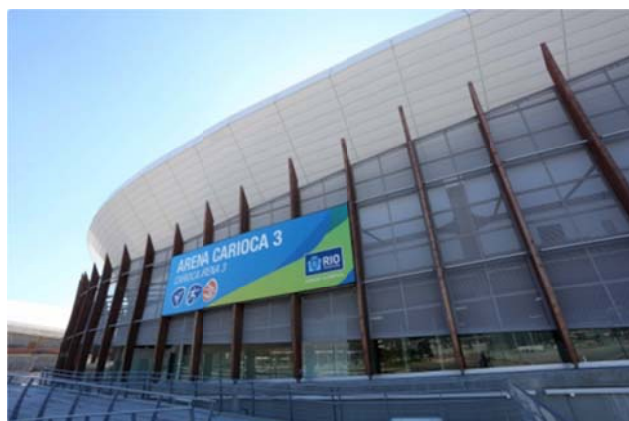
Deporte: Esgrima en silla de ruedas y judo.

Ubicación: En el Parque Olímpico (Barra).

Capacidad: 9.140 asientos.

Nueva o existente: Nueva.

Distancia de la villa: 6 km.



Fútbol-5



Sede: Centro Olímpico de Tenis.

Fechas de competición: 9, 11, 13, 15 y 17 de septiembre 2016.

Eventos con medallas: 1.

Deportistas: 80 (80 hombres).

El fútbol-5 es una de las dos modalidades de fútbol que se disputan en los Juegos Paralímpicos. Lo practican deportistas ciegos que utilizan un balón sonoro, en una combinación continua de velocidad y habilidad. En Río 2016, ocho equipos masculinos se medirán por la medalla de oro en el nuevo Centro Olímpico de Tenis.

Cada conjunto se compone de cuatro jugadores de campo, todos ellos ciegos y cubiertos con un antifaz, más un portero sin discapacidad. El área de juego está rodeada completamente por una valla, de forma que no se producen fuera de banda. La regla del fuera de juego tampoco se aplica, por lo que la acción apenas se detiene. Los partidos constan de dos tiempos de 25 minutos de duración, más diez minutos de descanso entre ambos.

En el torneo, los ocho equipos se dividirán en dos grupos de cuatro y disputarán una liguilla de todos contra todos. Los dos mejor clasificados pasarán a la siguiente fase y, por tanto, a la lucha por las medallas.

Los primeros Juegos Paralímpicos en los que se disputó fútbol-5 fueron los de Atenas 2004. En Río 2016, la pista 1 del Centro Olímpico de Tenis albergará los partidos de este deporte.

Estadio Olímpico de Tenis

Deporte: Fútbol-5 y tenis en silla de ruedas.

Ubicación: En el Parque Olímpico (Barra).

Capacidad: 4.372 asientos (pista 1).

Nueva o existente: Nueva (temporal).

Distancia de la villa: 6 km.



Fútbol-7



Sede: Estadio de Deodoro.

Fechas de competición: 8, 10, 12, 14 y 16 de septiembre 2016.

Eventos con medallas: 1.

Deportistas: 112 (112 hombres).

La modalidad de fútbol-7, paralímpica desde 1984 y que se disputará en el Estadio de Deodoro, la practican deportistas con parálisis cerebral. El torneo constará de ocho equipos masculinos que se enfrentarán en 20 partidos, el último de los cuales será la lucha por la medalla de oro.

El tamaño del terreno de juego y las porterías en el fútbol-7 es idéntico al del fútbol-11. Además, se siguen las reglas de la FIFA con unas leves modificaciones: los equipos constan de siete jugadores, los saques de banda se pueden realizar con una sola mano, no existe el fuera de juego y cada tiempo dura 30 minutos. Los equipos deben combinar siete jugadores con diferente nivel de discapacidad.

En el torneo, los ocho combinados se dividirán en dos grupos de cuatro y disputarán una liguilla de todos contra todos. Los dos mejor clasificados pasarán a la siguiente fase y, por tanto, a la lucha por las medallas.

Estadio de Deodoro

Deporte: Fútbol-7.

Ubicación: Deodoro.

Capacidad: 15.584 asientos.

Nueva o existente: Nueva (temporal).

Distancia de la villa: 19 km.



Goalball



Sede: Arena del Futuro.

Fechas de competición: J 8 – V 16 septiembre 2016.

Eventos con medallas: 2.

Deportistas: 120 (60 hombres y 60 mujeres).

Desde su invención como terapia para rehabilitar a los soldados heridos en la II Guerra Mundial, el goalball se ha extendido por todo el mundo. Lo practican deportistas ciegos o deficientes visuales que utilizan un balón sonoro y se ha convertido en uno de los deportes de equipo más emocionantes dentro del programa paralímpico.

El goalball enfrenta a dos conjuntos de tres jugadores en una cancha interior marcada con líneas táctiles. En cada extremo hay una portería de 9 metros de largo por 1,3 de alto, en la que los miembros del equipo contrario deben meter el balón tras lanzarlo rodando por la pista. Todos los deportistas pueden tirar y también todos deben defender sus porterías con el cuerpo. Para permitir que practiquen este deporte personas con diferentes grados de discapacidad visual, los jugadores deben llevar un antifaz que les cubra por completo los ojos. Además, el pabellón debe permanecer en silencio durante todo el partido, para permitir que ambos equipos puedan escuchar el balón sonoro. Sólo se permite gritar y aplaudir cuando se marca un gol.

Tanto los diez equipos masculinos como los femeninos se dividirán en dos grupos para disputar la liguilla previa de todos contra todos. Los cuatro mejores de cada serie pasarán a la siguiente fase del torneo, la de cuartos de final, a partir de la cual todos los partidos serán eliminatorios.

La primera vez que se disputó un partido de goalball en unos Juegos Paralímpicos fue en Toronto 1976, aunque sólo a modo de exhibición. Su inclusión definitiva se produjo en Arnheim 1980, para la categoría masculina, y en Nueva York y 1984 para la femenina.

Arena del Futuro

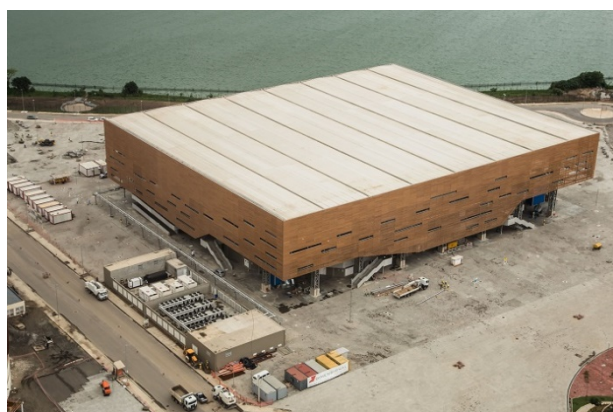
Deporte: Goalball.

Ubicación: En el Parque Olímpico (Barra).

Capacidad: 12.036 asientos.

Nueva o existente: Nueva (temporal).

Distancia de la villa: 6 km.



Halterofilia



Sede: Riocentro (Pabellón 2).

Fechas de competición: J 8 – M14 septiembre 2016.

Eventos con medallas: 20.

Deportistas: 180 (100 hombres y 80 mujeres).

Practicado por deportistas de más de 100 países, la halterofilia es uno de los deportes paralímpicos que más rápido se han extendido por el mundo. En Río 2016, los levantadores de peso con discapacidad lucharán por superar a sus rivales en la modalidad de press de banca.

Esta disciplina la practican deportistas con lesión medular, amputación, parálisis cerebral o discapacidad física de otro tipo, que deben reunir unos criterios mínimos de elegibilidad basados en sus capacidades. Una vez seleccionados, los halterófilos se agrupan en función de su peso corporal y no de su lesión, en diez categorías masculinas y otras tantas femeninas.

Durante la competición, el deportista debe ser capaz de bajar la barra con las pesas hasta el pecho, mantenerla quieta y elevarla nuevamente hasta dejar los codos extendidos al máximo y bloqueados. Los deportistas disponen de tres intentos cada vez que se añade peso y gana aquél que haya sido capaz de levantar más kilos.

Los primeros Juegos Paralímpicos en los que se practicó el levantamiento de peso en categoría masculina fueron los de Tokio 1964, mientras que las mujeres no debutaron hasta Sidney 2000.

Riocentro

Deporte: Halterofilia, tenis de mesa y voleibol sentado.

Ubicación: En la zona de Barra.

Capacidad: 4.890 asientos (Pabellón 2).

Nueva o existente: Existente.

Distancia de la villa: 2 km.



Hípica



Sede: Centro Olímpico Ecuestre.

Fechas de competición: D 11– V 16 septiembre 2016.

Eventos con medallas: 11.

Deportistas: 78.

Los deportistas con discapacidad participan desde hace mucho tiempo en actividades ecuestres, ya sea como rehabilitación o como afición. La doma paralímpica, sin embargo, comenzó a desarrollarse en los años 70 y sus primeras competiciones se celebraron en Gran Bretaña y en los países escandinavos. Desde entonces, este deporte abierto a todas las discapacidades se ha expandido por el mundo, de forma que ahora se practica regularmente en más de 40 países.

En el programa de los Juegos Paralímpicos se disputan tres pruebas de doma, todas ellas mixtas: la de Equipos, formados por tres o cuatro jinetes; la Individual y la de Estilo Libre, en la cual cada deportista puede elegir los movimientos y la música. En todas ellas, jinete y caballo deben ir en armonía, generando una imagen de ligereza y ritmo.

Los jinetes paralímpicos se agrupan en cinco grados según su discapacidad, en función de los cuales aumenta la complejidad de los movimientos a realizar. Así, los deportistas del Grado I son aquellos cuya capacidad funcional para montar a caballo se ve muy afectada, mientras que los del Grado IV son los que tienen menos mermadas sus habilidades. Este sistema de clasificación garantiza que se valoren los méritos y no la discapacidad del deportista en cada competición. Además, está permitido el uso de fustas, barras para conectar las riendas e incluso señales sonoras para los jinetes ciegos.

En 1984 se celebraron las primeras competiciones de hípica en unos Juegos Paralímpicos, aunque sólo se han celebrado de forma consecutiva desde Atlanta 1996.

Centro Olímpico Ecuestre

Deporte: Hípica.

Ubicación: En la zona de Deodoro.

Capacidad: 2.240 asientos.

Nueva o existente: Existente (remodelada).

Distancia de la villa: 24 km.



Judo



Sede: Arena Carioca 3.

Fechas de competición: J 8- S 10 septiembre 2016.

Eventos con medallas: 13.

Deportistas: 132 (84 hombres y 48 mujeres).

Derivado del jujitsu e instaurado como deporte a finales del siglo XIX por el maestro Jigoro Kano, el judo es un arte marcial que exige a los deportistas un equilibrio constante entre ataque y defensa. La modalidad paralímpica la practican judokas ciegos o con discapacidad visual y los combates cuerpo a cuerpo suelen ser duros, tensos y explosivos.

Los enfrentamientos de judo duran hasta cinco minutos, durante los cuales los contendientes van sumando puntos según las técnicas que ejecuten. Un choque puede concluir en pocos segundos si alguno de los judokas consigue un "ippon", que es la máxima puntuación posible. Si transcurren los cinco minutos reglamentarios y se produce un empate, el combate entra en un nuevo período donde se valora la técnica de oro. Es decir, el primer deportista que consiga puntuar es el que gana. En el judo paralímpico, los rivales comienzan a pelear ya agarrados por las solapas, para compensar su discapacidad visual. También varían las indicaciones del árbitro, que en esta modalidad son sonoras.

En Río 2016, el formato de todos los torneos de judo consistirá en combates eliminatorios con doble repesca. Los dos finalistas lucharán por la medalla de oro, mientras que los rivales que hayan ido eliminando por el camino se enfrentarán entre sí en el cuadro de repesca y con los derrotados del cuadro principal, hasta decidirse los dos bronce.

El judo se introdujo en el programa paralímpico se produjo en Seúl 1998 para las categorías masculinas y en Atenas 2004 para las femeninas. En la actualidad, los hombres se disputan siete medallas de oro, en función de su peso corporal (menos de 60 kilos, 66, 73, 81, 90, 100 y más de 100), por seis de las mujeres (menos de 48, 52, 57, 63, 70 y más de 70 kilos).

Arena Carioca 3

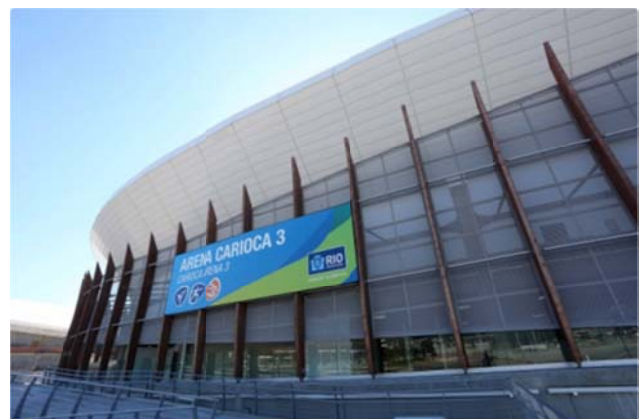
Deporte: Esgrima en silla de ruedas y judo.

Ubicación: En el Parque Olímpico (Barra).

Capacidad: 9.140 asientos.

Nueva o existente: Nueva.

Distancia de la villa: 6 km.



Natación



Sede: Estadio Acuático Olímpico.

Fechas de competición: J 8 – S 17 septiembre 2016.

Eventos con medallas: 152.

Deportistas: 620 (340 hombres y 280 mujeres).

El origen de la natación como deporte se remonta al Antiguo Egipto y a la Grecia Clásica, y ahora es una de las disciplinas más fuertes y populares en todo el mundo. Durante los Juegos de Río, 620 nadadores lucharán en el Estadio Acuático Olímpico por más de 150 medallas de oro.

En la natación paralímpica se practican cuatro estilos: libre, braza, espalda y mariposa. Además, los cuatro se combinan en la prueba de estilos, ya sea individual o de relevos. Todas las carreras se disputan en piscina de 50 metros y los deportistas pueden salir desde tres posiciones: de pie sobre el poyete, sentados en el poyete o directamente desde el agua.

En este deporte, los nadadores se clasifican en función de cómo afecta su discapacidad a la hora de practicar cada estilo. Las clases S1 a S10 engloban a aquéllos que tienen discapacidad física o parálisis cerebral, siendo los de la S1 los más afectados y los de la S10 los más leves. Además, la clase S11 se reserva para los nadadores ciegos, la S12 y S13 para los que tienen discapacidad visual y la S14 para discapacitados intelectuales.

La "S" delante del número de la clase se refiere a la categoría del nadador para las pruebas de estilo libre, espalda o mariposa. En braza (SB) algunos nadadores con discapacidad física compiten en una clase más baja, ya que se requiere una propulsión más fuerte de las piernas. También se utiliza esta regla para la prueba individual de estilos (SM).

La natación es uno de los pocos deportes que se viene practicando de forma continua desde los primeros Juegos Paralímpicos, los de Roma 1960.

Estadio Acuático Olímpico

Deporte: Natación.

Ubicación: En el Parque Olímpico (Barra).

Capacidad: 15.440 asientos.

Nueva o existente: Nueva (temporal).

Distancia de la villa: 5 km.



Piragüismo



Sede: Estadio de la Lagoa.

Fechas de competición: X 14 – J 15 septiembre 2016.

Eventos con medallas: 6.

Deportistas: 60 (30 hombres y 30 mujeres).

El Piragüismo es uno de los dos deportes que debutan en Brasil, ya que en diciembre de 2010 el Comité Paralímpico Internacional aprobó su inclusión en el programa de los Juegos Paralímpicos de Verano desde Río 2016. Los 60 palistas que competirán en el Estadio de la Lagoa sólo practican la modalidad de kayak individual (K1), en aguas tranquilas y sobre distancias de 200 metros.

Este deporte lo practican hombres y mujeres con discapacidad en el tronco o en alguna extremidad inferior, con deterioro del rango de movimiento o con pérdida de fuerza muscular. Así, los piragüistas se dividen en tres niveles en función de su grado de discapacidad, desde los más afectados a los más leves: KI1, KI2 y KI3 (KI= Kayak level).

El reglamento de competición es similar al que utilizan los deportistas sin discapacidad, con series clasificatorias y repescas. El kayak mide como máximo 5,20 metros de largo y al menos 50 cm de ancho, pesa 12 kilos y se impulsa con una pala de doble hoja.

Estadio de la Lagoa

Deporte: Piragüismo y remo.

Ubicación: En la zona de Copacabana.

Capacidad: 7.000 asientos.

Nueva o existente: Existente (renovada).

Distancia de la villa: 33 km.



Remo



Sede: Estadio de la Lagoa.

Fechas de competición: V 9 – D 11 septiembre 2016.

Eventos con medallas: 4.

Deportistas: 96 (48 hombres y 48 mujeres).

La historia del remo se remonta muchos siglos atrás, aunque sólo se practica como deporte de competición desde hace 200 años. Su popularidad comenzó a extenderse cuando las Universidades de Oxford y Cambridge iniciaron sus disputadas regatas por el río Támesis en 1829, en una carrera anual que pervive hoy.

El remo paralímpico, que debutó en los Juegos de Pekín 2008, requiere que el material se adapte a la discapacidad del deportista. En Río se celebran cuatro pruebas con medalla, dos de ellas mixtas (las dobles y las de cuatro con timonel), más una individual masculina y otra femenina. Todas las carreras se disputan sobre una distancia de 1.000 metros.

Las pruebas comienzan con la disputa de las series, en las que los dos primeros remeros pasan directamente a la final. El resto compiten en la repesca y disponen de una segunda oportunidad para poder meterse en la lucha por el oro.

Estadio de la Lagoa

Deporte: Piragüismo y remo.

Ubicación: En la zona de Copacabana.

Capacidad: 7.000 asientos.

Nueva o existente: Existente (renovada).

Distancia de la villa: 33 km.



Rugby en silla de ruedas



Sede: Arena Carioca 1.

Fechas de competición: X 14 – D 18 septiembre 2016.

Eventos con medallas: 1.

Deportistas: 96.

El rugby en silla de ruedas fue creado en 1977 por un grupo de deportistas tetrapléjicos canadienses que buscaban una alternativa al baloncesto en silla de ruedas, que permitiera a los jugadores con movilidad reducida en brazos y manos jugar en igualdad de condiciones.

El deporte que desarrollaron, que incorpora algunos elementos del baloncesto, el balonmano, el voleibol y el hockey sobre hielo, se ha convertido desde entonces en uno de los más populares entre los espectadores de los Juegos Paralímpicos.

Practicado por dos equipos de cuatro jugadores en una cancha interior del tamaño de las que se utilizan en el baloncesto, el rugby en silla de ruedas se juega con una pelota blanca idéntica a las usadas en el voleibol. El objetivo es atravesar con el balón la línea de fondo del campo del rival. El choque entre las sillas de ruedas sí está permitido, pero no lo está el contacto físico entre los jugadores. Esta disciplina, por tanto, requiere competidores dotados de grandes dosis de habilidad y fortaleza.

En Río, el torneo de rugby en silla de ruedas cuenta con ocho equipos mixtos, que comienzan disputando una ligüilla en dos grupos de cuatro. Los dos mejores de cada serie se enfrentan en las semifinales y, los vencedores, pasan a la final.

La primera vez que se pudo ver rugby en unos Juegos Paralímpicos fue en Atlanta 1996, aunque sólo como exhibición. En Sidney 2000 ya se disputó como evento con medallas.

Arena Carioca 1

Deporte: Baloncesto en silla de ruedas y rugby en silla de ruedas.

Ubicación: En el Parque Olímpico (Barra).

Capacidad: 15.070 asientos.

Nueva o existente: Nueva.

Distancia desde la Villa: 6 km.



Tenis en silla de ruedas



Sede: Centro Olímpico de Tenis.

Fechas de competición: V 9 – V 16 septiembre 2016.

Eventos con medallas: 6.

Deportistas: 104 (56 hombres, 32 mujeres y 16 indistinto).

Unos 35 años después de su invención en Estados Unidos, el tenis continúa siendo uno de los deportes en silla de ruedas que más crece en todo el mundo. Su creador fue Brad Sparks, quien estaba experimentando con el tenis como rehabilitación, tras sufrir un accidente de esquí.

Pese a sus orígenes humildes, esta disciplina se encuentra ya plenamente integrada en los cuatro Grand Slams y cuenta con más de 170 torneos dentro del circuito de silla de ruedas de la Federación Internacional de Tenis.

La modalidad paralímpica sigue las mismas reglas que el tenis practicado por personas sin discapacidad, salvo una adaptación: está permitido que la pelota bote dos veces y sólo la primera de ellas debe ser dentro de las líneas de la pista.

En Río 2016 se disputarán seis eventos con medallas: los torneos individuales y de dobles masculinos, femeninos y de quads, en la que hombres y mujeres con afectación en tres o más extremidades compiten de forma conjunta. Todos los partidos se juegan a tres sets y son eliminatorios.

El tenis en silla de ruedas debutó como exhibición en los Juegos de Seúl 1988 y se incorporó al programa paralímpico en Barcelona 1992.

Centro Olímpico de Tenis

Deporte: Fútbol-5 y tenis en silla de ruedas.

Ubicación: En el Parque Olímpico (Barra).

Capacidad: 130516 asientos (repartidos en 9 pistas).

Nueva o existente: Nueva (temporal).

Distancia de la villa: 6 km.



Tenis de mesa



Sede: Riocentro (Pabellón 3).

Fechas de competición: J 8 – S 17 septiembre 2016.

Eventos con medallas: 29.

Deportistas: 276 (174 hombres y 102 mujeres).

Con 29 medallas de oro en juego y cerca de 300 participantes, el tenis de mesa es uno de los deportes más numerosos del programa paralímpico. Surgido a finales del siglo XIX como entretenimiento para las familias nobles británicas, hoy es el deporte más practicado en el mundo.

El tenis de mesa paralímpico se juega de forma similar al practicado por personas sin discapacidad, aunque el sistema de puntuación es muy diferente. En la modalidad paralímpica, los partidos se juegan a cinco sets, y cada uno de ellos se lo adjudica el primer jugador que alcanza los 11 puntos (o una diferencia de dos puntos si se superan los 11).

En Río 2016 se disputarán competiciones individuales y por equipos, masculinas y femeninas, tanto para los jugadores que compiten de pie como para aquéllos que lo hacen en silla de ruedas. El torneo individual comenzará con una primera fase de grupos, más una fase final que se decidirá por KO. En equipos, en cambio, no habrá liguilla previa.

En el tenis de mesa paralímpico los deportistas se agrupan en once clases, en función de su grado y tipo de discapacidad. Las clases 1 a 10 engloban a jugadores con discapacidad física o parálisis cerebral, siendo los de la 1 los más afectados y los de la 10 los más leves. Los jugadores de las clases 1 a 5, además, compiten en silla de ruedas, mientras que los de la 6 a 10 lo hacen de pie. La clase 11 se reserva para los deportistas con discapacidad intelectual.

La inclusión del tenis de mesa en el programa paralímpico se produjo en los primeros Juegos, los de Roma 1960, 28 años antes de su debut como deporte olímpico.

Riocentro

Deporte: Halterofilia, tenis de mesa y voleibol sentado.

Ubicación: En la zona de Barra.

Capacidad: 5.270 asientos (Pabellón 3)

Nueva o existente: Existente.

Distancia de la villa: 4 km.



Tiro



Sede: Centro Olímpico de Tiro.

Fechas de competición: J 8 – X 14 septiembre 2016.

Eventos con medallas: 12.

Deportistas: 150 (100 hombres y 50 mujeres).

El tiro olímpico es una prueba de control y precisión, en la que los deportistas utilizan pistolas o rifles para disparar a blancos estáticos. Esta disciplina se ha practicado durante siglos alrededor de todo el mundo.

El programa paralímpico comprende tres pruebas masculinas, otras tantas femeninas y seis mixtas. Los deportistas se dividen en dos categorías: la SH1 para aquéllos que pueden sujetar el arma sin ayuda, y la SH2 para quienes necesitan un soporte en el que apoyar el brazo.

El objetivo en este deporte es acertar en una diana dividida en diez anillos concéntricos. Alcanzar el central suma 10 puntos (10,9 en las finales). Los tiradores disparan desde diferentes posiciones (de pie, sentados y tumbados) y desde diferentes distancias (10, 25 y 50 metros). Todos los eventos tienen una primera ronda clasificatoria y una fase final.

Los Juegos Paralímpicos de Toronto 1976 fueron los primeros en los que se disputaron competiciones de tiro olímpico, tres en total. El número de eventos fue aumentando hasta los 29, aunque a partir de Sidney 2000 se fijaron en 12.

Centro Olímpico de Tiro

Deporte: Tiro olímpico.

Ubicación: En la zona de Deodoro.

Capacidad: 3.780 asientos.

Nueva o existente: Existente (remodelada).

Distancia de la villa: 20 km.



Tiro con arco



Sede: Sambódromo.

Fechas de competición: S 10 – S 17 septiembre 2016.

Eventos con medallas: 9.

Deportistas: 140 (80 hombres y 60 mujeres).

Aunque el tiro con arco paralímpico se originó para rehabilitar a personas con discapacidad física, pronto se transformó en un deporte de competición. Los arqueros se dividen en tres categorías. La Open para arco compuesto y la Open para arco recurvo engloban a deportistas que pueden lanzar de pie, en silla o con ayudas para mantener el equilibrio, siempre y cuando no necesiten realizar ninguna adaptación en el arco. En la W1, en cambio, compiten aquellos deportistas en silla de ruedas cuya discapacidad les obliga a realizar modificaciones en el arco, ya sea compuesto o recurvo.

El objetivo de este deporte es simple: lanzar flechas tan cerca como sea posible del centro de una diana que mide 122 centímetros de diámetro. Los deportistas se sitúan a una distancia de 70 metros y acertar en la parte central, que tiene sólo 12,2 centímetros de anchura, suma 10 puntos.

Durante los Juegos Paralímpicos de Río 2016, el mítico Sambódromo será el escenario de las pruebas masculinas y femeninas de arco compuesto y arco recurvo individuales y por equipos, todas ellas con cruces eliminatorios. En individuales, vencerá el mejor en cinco mangas de tres flechas, mientras que en equipos los arqueros disponen de 24 tiradas.

El tiro con arco es uno de los deportes históricos dentro del movimiento paralímpico. Disputado ya en los primeros Juegos de Stoke Mandeville en 1948, ha formado parte del programa de los Juegos Paralímpicos en todas sus ediciones.

Sambódromo

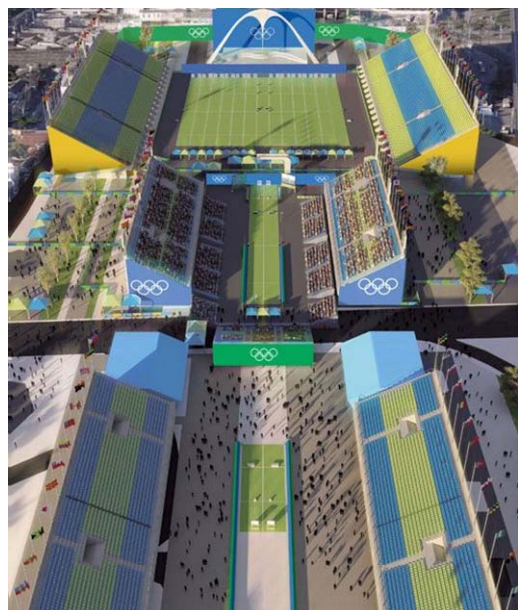
Deporte: Tiro con arco.

Ubicación: En la zona de Maracaná.

Capacidad: 3.800 asientos.

Nueva o existente: Existente.

Distancia de la villa: 36 km.



Triatlón



Sede: Fuerte de Copacabana.

Fechas de competición: S 10 – D 11 septiembre 2016.

Eventos con medallas: 6.

Deportistas: 60 (30 hombres y 30 mujeres).

El triatlón hace su debut paralímpico en los Juegos de Río de Janeiro 2016, tras ser aprobada su inclusión por el Comité Paralímpico Internacional en diciembre de 2010.

Al igual que en la modalidad practicada por personas sin discapacidad, las pruebas constan de tres disciplinas:

natación en aguas abiertas, ciclismo en ruta y carrera a pie. En cada una de ellas, el material utilizado puede variar dependiendo de las necesidades del deportista.

En triatlón los deportistas se dividen en cinco clases, establecidas en función del tipo y grado de discapacidad:

- **PT1:** deportistas con paraplejía, tetraplejía, polio, doble amputación de piernas o cualquier otra discapacidad que les impida utilizar las extremidades inferiores. Deberán utilizar bicicleta de mano y silla de ruedas para el tramo de carrera.
- **PT2, PT3 y PT4:** triatletas con discapacidad física o parálisis cerebral clasificados en función de su capacidad funcional, desde los más afectados (PT2) a los más leves (PT4). Pueden correr, aunque sea con ayuda de prótesis o bastones, y utilizar una bicicleta convencional, con adaptaciones o un triciclo.
- **PT5:** deportistas con discapacidad visual, total o parcial, que deben ir acompañados obligatoriamente por un guía de su mismo sexo. Utilizarán tándem en ciclismo.

En los Juegos Paralímpicos se disputa la modalidad de **sprint**, que se compone de 750 metros a nado, 20 kilómetros en bicicleta y 5 kilómetros de carrera a pie. En categoría masculina competirán las clases PT1, PT2 y PT4, y en la femenina la PT2, PT4 y PT5.

Fuerte Copacabana

Deporte: Atletismo (maratón) y triatlón

Ubicación: Zona de Copacabana.

Capacidad: 3.000 asientos.

Nueva o existente: Nueva (temporal).

Distancia desde la Villa: 34 km.



Vela



Sede: Marina da Gloria.

Fechas de competición: L12 – S 17 septiembre 2016.

Eventos con medallas: 3.

Deportistas: 80 (69 hombres y 11 mujeres).

La aparición de la vela como deporte de competición para personas con discapacidad se remonta a los años 80, más de una década antes de su incorporación al programa paralímpico.

Los deportistas compiten en tres pruebas mixtas, en embarcaciones de uno (2.4mR), dos (Skud18) o tres tripulantes (Sónar), dotadas de una gran estabilidad y de mayor espacio para moverse. Además, existe un sistema de clasificación que permite equiparar a deportistas con diferente discapacidad física. En Skud18 debe haber al menos una mujer y en Sónar, un tripulante con discapacidad visual.

La vela apareció por primera vez como exhibición en los Juegos Paralímpicos de Atlanta 1996 y se disputa con regularidad desde los de Sidney 2000.

Marina da Gloria

Deporte: Vela.

Ubicación: En la zona de Copacabana.

Capacidad: 3.500 asientos.

Nueva o existente: Existente (remodelada).

Distancia de la villa: 43 km.



Voleibol sentado



Sede: Riocentro (Pabellón 6).

Fechas de competición: V 9 – D 18 septiembre 2016.

Eventos con medallas: 2.

Deportistas: 192 (96 hombres y 96 mujeres).

El **voleibol sentado** nació en Holanda en los años 50, al combinar el voleibol con un juego alemán llamado Sitzbal. Su popularidad comenzó a extenderse una década más tarde y, a día de hoy, lo practican deportistas de más de 50 países. Su gestión internacional corresponde a World Para-Volley.

Esta disciplina enfrenta a dos equipos de seis jugadores en una cancha cubierta de 10 x 6 metros, dividida por una red de 1,15 centímetros de altura para los hombres y 1,05 para las mujeres. Cada equipo debe conseguir que el balón bote dentro del campo contrario y dispone de tres toques antes de que la pelota cruce la red.

Todos los partidos se juegan al mejor de cinco sets. En los cuatro primeros gana el equipo que alcance los 25 puntos, siempre y cuando haya dos de diferencia, mientras que en el quinto, si se llega, vence el primero que llegue a 15.

El debut del voleibol sentado en el programa paralímpico se produjo en los Juegos de Arnheim 1980 para los hombres y en los de Atenas 2004 para las mujeres.

Riocentro

Deporte: Halterofilia, tenis de mesa y voleibol sentado.

Ubicación: En la zona de Barra.

Capacidad: 8.260 asientos (Pabellón 6).

Nueva o existente: Temporal.

Distancia de la villa: 3 km.

